

さあ、町民税・県民税申告の時期です

住民税は、毎年1月1日に住所がある市町村より課税されます。平成16年度の住民税申告は、昨年1年間（平成15年1月1日～12月31日）に得た収入が対象です。住民税は、国保税、介護保険料、保育料などの算定の資料になりますので、昨年中の収入がなくても、原則、町内にお住まいの方はどなたも申告を行ってください。

申告期間 2月16日（月）～3月15日（月）

今回は、2月22日（日）、2月29日（日）に申告受付を行います。

3月11日から最終日にかけては、大変混雑いたしますので、早めに申告をお済ませください。

申告の必要な方

営業、農業、漁業、その他の事業による所得や、不動産、利子、配当、譲渡、山林などの所得のあった方
 給与所得者（サラリーマン）で給与所得以外に上記の所得があった方
 2カ所以上から給与を受けた方
 給与所得のみで、事業所（勤務先）から町に給与支払報告書が提出されていない方
 生命保険や郵便局の簡易契約に基づく一時金など一時所得のあった方
 年金、原稿料、その他各種所得のある方

申告をしなくてもよい方

税務署へ所得税の確定申告をする方（確定申告書を基に課税いたします）
 給与所得のみで、勤務先から町に「給与支払報告書」が提出されている方（給与支払報告書を基に課税いたします）
 公的年金等の収入のみで、提出義務者から町に「公的年金等支払報告書」が提出されている方（公的年金等支払報告書を基に課税いたします）
 同一世帯員の申告で、扶養となっている方
 勤務先などから報告書が提出されているかどうか不明な方は、念のために申告を行ってください。

申告に必要なもの

営業、農業、漁業、不動産、その他の所得がある方は、記載した収支内訳書（内容のわかる帳簿や書類）
 給与所得者は、源泉徴収票または給与支払い明細書など
 年金受給者は、年金の源泉徴収票
 生命保険控除証明書、損害保険料控除証明書など領収書や証明書
 医療費控除の該当者は、病院などの領収書
 印鑑

その他

事務の電算化にともない、役場での受付となりますが
 申告会場は、漁村センター研修室（中央公民館1階）です
 関係書類は、税務課窓口または申告会場に備えてあります
 次の地区において交通手段のない方を対象に車での送迎を行います



| 送迎場所 | 期 日 | 時 間 |
|-----------|----------|--------|
| 農業会館前 | 2月12日（木） | 9:30発 |
| 松川集落センター前 | 2月12日（木） | 14:00発 |
| 神山集落センター前 | 2月13日（金） | 9:30発 |
| 祝町集会所前 | 2月13日（金） | 14:00発 |

問合せ / 税務課町民税係 ☎267-5111（内線141・142）

少子高齢化は社会全体の大きな問題です。大洗町も、毎年、65歳以上とされる高齢者の数は増え、町の人口は右肩下がり。この状況を何とかしたいと、推進員の大山岳夫さんと飯田幸枝さんは話してくれました。

「このごろ認知度が上がってきたようで、会員登録はけっこうあるんですが、女性会員数が少ないのが悩みなんですよ。ふれあいの集いの募集をすると男性が多くなってしまって、あんまり人数に差があるとけん制し合って、会話がなくなってしまう、集いとして成立しなくなってしまうんですよ。ですから、見合いとか結婚とか女性の抵抗感をどこまで拭い去り、会員数を増やしていけるか、そういった面では会の名称も再考する必要があるのかなとも思うんですよ。

活動も、結婚に即つながらのではなく、趣味のサークルで共同作業を行いながら、自然な形でカップルが成立していってくれるのが望ましい形だと思うんですが、私たちは完全なボランティアなので資金面でなかなか難しく、全くの手弁当なので大きな会場を借りたり、遠出したりなんていうのは無理なんです」と大山さんはボランティア活動の難しさをポツリ。

また、個別見合いの仲介をしている飯田さんは次のように話してくれました。

「最近の方は、町内同士のしがらみを嫌う傾向にあるようですね。ですから、町外の方と町内の方とを会わ

「結婚をすすめる会」編

せるようにしていますし、近隣市町村の同様の団体との情報交流も行っているんです。できればお見合いが成立して町外から大洗に入ってきてくれるのを望んでいるんですけども、なかなかカップル成立までは難しいですね。

私も数多くのお見合いに立ち会いましたけど、ちょっと気になることがあるんです。1回会っただけですぐお断りしてしまう方が多いんですよ。人の本質は一度会っただけではわからないものです。初対面なら緊張もあるしなおさら。断るかどうかわかす前に、ぜひ数回会ってもらいたいです。第一印象ってとても大事です。はずかしいからって下を向いたまま言葉も少なかったら、やっぱり印象が悪く映るでしょ。ですから、会員みなさん一人ひとりがもっと積極的に自分を磨く努力をして欲しいと思います。そして、もっと真剣にパートナー探しに取り組んで欲しい」

大洗町結婚をすすめる会は、県内でも稀有な完全ボランティア団体です。入会金の1,000円以外は、紹介料や婚姻成立料など一切いただきません。あくまでも出会いのきっかけを提供し、人口を増やすことが目的であり、決して無理強いはいしません。あとは本人同士の努力が必要となります。結婚は相手に求めるだけでは成立しません。あなたのこれからを変えてくれる出会いが必ず見つかるはずです。

発 足 / 平成9年

町の人口の減少に歯止めをかけるべく、住民有志が集まり独自のボランティア活動を始めたのが大洗町結婚をすすめる会の前身。

推進員 / 9人

活 動 / これまでに「ふれあいの集い」を5回開催。今後は年2回定期的に集いを開く予定。また、推進員を介した個別見合いを随時開催。

費 用 / 入会金1,000円のみ。(別途、ふれあいの集いや見合いの際のお茶代など実費)

紹介料や謝礼金、更新料などは一切かかりません。

会 員 / 町内はもとより近隣市町村や他県からの登録があり、現在の会員数は約100人。

【現在の会員状況】

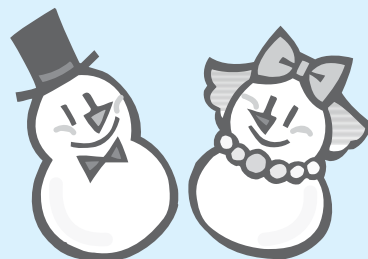
男女比：7対3 年齢：24歳から74歳まで

学歴：中学卒から大学院卒まで

職業：会社員、自営業、農業、公務員、会社役員など多種多様

問合せ / 大洗町結婚をすすめる会(大洗町社会福祉協議会内)

☎266-3021



わが家の アイドル



こまつぎき こうたろう
小松崎 浩太郎くん
(明神町2区 1歳8ヶ月)
お父さん 健 お母さん 浩美
「健康第一、たくましく育てね。」



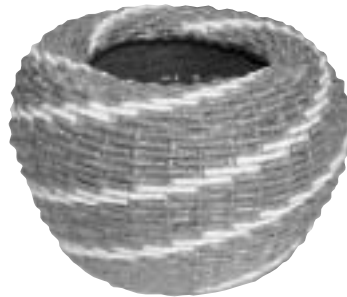
てつか れな
手塚 玲菜ちゃん
(永町16区の1 2歳)
お父さん 俊雄 お母さん 美絵
「健やかに育てね。」

大洗町芸術文化祭入賞作品

陶芸の部



知事賞
「壺」 石田 政代



町長賞
「花器」 横倉 トシ



なんでも博士のサイエンスコラム

太陽エネルギー

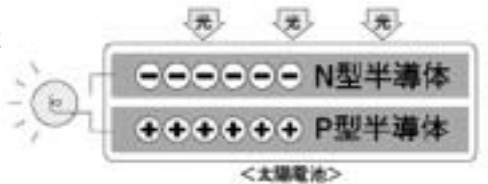
今回は「太陽エネルギー」についてお話をしよう。

太陽は、地球に住む生物にとって、もっとも大きなエネルギー源じゃ。動物や植物が成長するためにも太陽のエネルギーが必要なんじゃよ。そのうち人間の太陽エネルギー利用方法としては、太陽熱温水器（お風呂に使う水を温める）や温室などのように、熱エネルギーを利用するものと太陽光発電のように太陽の光エネルギーを直接電気に変えて利用する方法があるんじゃな。今回は最近注目されている太陽光発電についてお話ししよう。太陽の光エネルギーを電気に変えるものが太陽電池で、そのしくみを簡単に説明しよう。

太陽電池は条件によって電気が流れたり、流れなかったりする半導体という物質を利用している。実際にはP型半導体とN型半導体という2つの半導体でできている。その2つの接触面に光を加えると電気が流れる性質ができるんじゃ。つまり太陽の光をあてると、プラスとマイナスの電気ができて、それぞれP型半導体とN型半導体に集まる。すると普通の電池のようにプラス極とマイナス極ができて電気が流れるというしくみなんじゃ。エネルギーの素が太陽だから

なくなる心配もないし、今環境問題になっている二酸化炭素などを出す心配もないクリーンな発電方法なんじゃ。ただ、曇りや雨といった自然条件に左右されやすいし、大きな電力を生み出すためには広大な面積が必要なんじゃ。最近では一般住宅でも屋根などで太陽光発電ができるようになったので、みなさんも時々、家の屋根などに置かれた太陽電池を見たことがあるのではないじゃろうか。

それではまた次回のコラムでお会いしよう。



入館無料 開館時間 10:00 ~ 16:30

毎週月曜休館（月曜日が祝日の場合は火曜日）

大洗町港中央12番地 ☎267-8989

URL <http://www.jnc.go.jp/xwakuwaku/>



赤富士の額掛け年の改る

明神町 小松崎美代

〔評〕新年賛仰の句。額の赤富士とは、南面する箱根連山の山頂を越えた一瞬の旭光が、赫々と照らし出した霊峰富士の画。

北斉や大観等多くの画家達の描いた吉祥の絵柄である。

こだまする風寒鯉の鱗動く

髭釜 岸根世司子

〔評〕こだまする風とは季語で言う虎落笛のことだろ。空つ風が電線や家屋の角を激しく擦って笛のような音となる。その時池底に眠る寒鯉の尾ひれがピクリと動いた。

木の実踏む音の楽しき遠廻り

桜道 真田 静子

〔評〕木の实降り、落葉舞い、大気澄む秋の山路は、遠廻りするにも充分の価値があり、楽しいのである。

正月の太平洋は海と和し

蔵前 田山 佳風

〔評〕今年の初御空、初凧の海は、雲、霧、靄などその間に介在する一切の邪魔物を取り払って、何年振りかの初日の出を演出した。

冬耕の折り返すとき海匂ふ

永町 浅見三千子

〔評〕冬畑の耕しである。畝を折返したとき、風に海の匂を嗅ぎ取ったのである。

寒釣の魚籠に獲物のなかりけり

新町 加藤 宗一

〔評〕寒中の魚釣。その魚籠を覗かせて貰った。空っぽだ。この人、今日はツイていなかったナ。

鮫鱈の頤のみの残る鉤

新町 酒井 省三

〔評〕鮫鱈の吊し切り。皮を剥かれ、身を削がれ、おまけに骨までぶち切られて、大きな顎骨だけが風に吹かれている。

寒泳を励す太鼓乱打せる

髭釜 川崎 京子

寒潮の寄せ来る力吾に欲し

夏海 杉山いはを

拝す日に癒されてをり悴む手

夏海 大貫千代子

残りたる予定も二三古曆

新町 岸和田和子

寒紅梅はや蒼みたり二つ三つ

角一 鈴木 さた

神磯にひとりふたりと初詣

仲町 斉藤 節雄

萬枯れて塀の落書あらはなる

永町 鈴木 良子

舞初や光る床板白き足袋

新町 木ノ本和江

初護摩の僧の横顔若々し

明神町 大川 たか

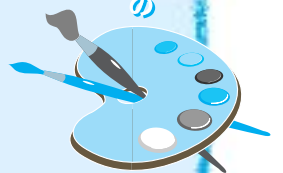
一枚の葉のなき桜冬芽かな

桜道 上野 君枝



「もうすぐ1ねんせい！」

おもしろ俳壇



おもしろキッズラリー

恵泉保育園
年長ひかりの組
共同制作

アクアワールド大洗の仲間たち

ハダカカメガイ(クリオネ)

Clione limacina limacina



クリオネは北太平洋の亜寒帯水域にすんでいます。その名の由来は、翼のような足を使って泳ぐ姿からか、ナメクジのような体をした女神とという意味があります。しかしこのクリオネ、脆弱な姿からは想像のつかない一面を時々見せます。なんと頭に見える部分が割れて大きく開くのです。実はこれは頭ではなく口なのです。獲物を食べている姿を想像すると、これは女神ではなく悪魔と言った方が良くかもしれません。

(魚類展示課 田中宏典)

願いを叶えるクリオネ展

クリオネが氷の世界からあなたの願いを叶えるためにやってきました。水族館でやってみたい願い事を書いてクリオネ水槽に設置してある願い箱に投函してください。詳しくは水族館のホームページをご覧ください。

[入館料]

| 種別 | 個人 | 団体 | 学校特割 |
|------|--------|--------|------|
| 大人 | 1,800円 | 1,400円 | |
| 小中学生 | 900円 | 700円 | 600円 |
| 幼児 | 300円 | 250円 | 200円 |

- ・料金は消費税が含まれています。
- ・団体は20人以上です。
- ・幼児は3歳以上です。
- ・学校特割とは、保育所、幼稚園、小・中学校の学校行事として利用する場合です。

[営業時間] 9:00 ~ 17:00

夏期営業時間(7/19 ~ 8/20) 9:00 ~ 19:00



アクアワールド
茨城県大洗水族館

<http://www.aquaworld-oarai.com>

