

# みんなのひろば

立読の学生ふえし日永かな

夏海 大貫千代子

〔評〕書店の春である。年明け以後、少しずつ少しずつ伸びてきた日脚は、三月に入ってより夜明けを早め、日暮れを遅らせ、ようやく日永の様相を見せ始めた。下校時、広い書店の書棚の前は、学生らの立ち読む姿で埋まるところになってきた。

卒業の証書抱えし子の愛し

明神町 小松崎美代

〔評〕晴れて卒業証書を胸に抱いて戻ってきた子供。「お陰様で」と頭を下げる愛らしさに、「おめでとごう」と声を掛けながら、思わず抱きしめてしまったのである。

人まばらなる公園の梅寒し

新町 加藤 宗一

〔評〕春は名のみの風の寒さよ。早春賦の詞通りの今春の寒さは、彼岸目前の水戸地方の最低気温が零下四度、五度と言うのだから恐れ入る。浅春の偕楽園は、人も梅の花も、誠にまばらなるものがあつた。

笹舟の沈みてをりぬ春の水

角一 鈴木 さた

〔評〕吐玉泉から溢れ出た清冽な水も、ようやく温み始めて大小幾つかの小池に湛えられているのだが、ふとその底に青々と沈んでいる笹舟を見つけたのだ。笹舟遊びをするからにはもう紛れもなく春水と呼んでいいだろう。

売り声を飛ばしとばして春の風

東光台 大川 たか

〔評〕春を告げて吹く風は、ときに烈風となって人を困らせる。街頭を流してゆく物売りの甲高い声も、今日の春風に所どころを吹き飛ばされて、途切れ途切れに聞こえてくる。

早春の沖に愁のありにけり

永町 浅見三千子

〔評〕早春の沖に模糊と霞がかかるのか、それを眺めている吾の心に春愁の淡雲が広がるのか、いずれとも見定め難い早春の奇立ち。

眺めている吾の心に春愁の淡雲が広がるのか、いずれとも見定め難い早春の奇立ち。

頂は雲にかくれて山笑ふ

髭釜 川崎 京子

杭の影もみくしゃにして春の水

夏海 杉山いはを

白梅の一輪に満ち足りてをり

新町 酒井 省三

掌にのせていとしと思ふ春の土

金沢 猿田 俊子

霞立つ好文亭に人の影

新町 木ノ本和江

梅の園書咲かせる雨かとも

桜道 真田 静子

黒鳥の水尾も霞に消えにけり

東光台 田中 勝枝

南崖の皆紅梅と見ゆる程

髭釜 岸根世司子

水温むにこり江に鯉悠々と

新町 岸和田和子

水尾曳いて煙れる朝の都鳥

永町 鈴木 良子

患者らは皆着ぶくれて順を待つ

蔵前 田山 佳風

寒見舞とて友よりの桜鉢

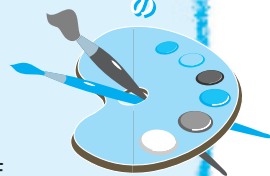
仲町 斉藤 節雄

白梅や水戸の裏町路地伝ひ

桜道 上野 君枝

はる／＼／＼の

はる／＼／＼の



恵泉保育園

年長児共同制作

年中児共同制作

「ハリーポッターのせかい」

「青い鳥」



年少児共同制作

未満児共同制作

「ハムちゃんのお家」

「ムーミンとおばけやしき」



# わが家の マイドル



おおぬき ま お  
大貫 真央ちゃん  
(川口 2歳)

お父さん 有樹 お母さん みゆき  
「おうたが大好きなまおちゃん。お姉ちゃんになっても  
まだまだ甘えん坊さんです。」



つるた ななみ  
鶴田 七海ちゃん  
(東光台1区 3歳)

お父さん 大輔 お母さん 広美  
「健康で元気で優しくて素敵な人に育ってくださいね！」

# 大洗の四季 フォトコンテスト 佳作



「耀映」金沢清治



「赤い月」関根竹次郎



## なんでも博士のサイエンスコラム

### うみかぜ りくかぜ 海風と陸風はどうしてふくの？

みなさんは海風と陸風という言葉を知っているか  
な。よく晴れた海水浴場を思い出してみよう。

昼間、陸地の砂浜は太陽に温められ、裸足では歩けない  
くらいに熱くなっているじゃる。しかし、海に入ってみ  
ると冷たい。つまり、陸地の温度は上がっているが、海の水  
温はそれほど上がっていないじゃな。そのため陸地の空  
気は温められて軽くなり上へのぼっていく。するとそのあ  
とへ海の上のあまり温め  
られていない冷たい空  
気が陸地へ流れていく。こ  
の海から陸へふく涼しい  
風が海風なんじゃ。

しかし夜になると陸地  
の温度はすぐに下がり  
ますが、海水の温度は



それほど下がらない。そのため、海の上の空気のほうが温  
かくなって上へのぼっていく、そこへ陸地で冷えた空気が  
海へ向かって流れこんでいくんじゃ。この陸から海へふく  
風を陸風とよんでおる。

このようなことが起こるのは、海水(海)と砂・土(陸)  
の熱にたいする性質の違いによるもので、“海は温まりにく  
く、冷めにくい”、“陸は温まりやすく、冷めやすい”から  
なんじゃよ。

ぜひ夏休みに海水浴に行った時に確かめてみてくれたま  
え！ ではまた次回のコラムでお会いしよう。

入館無料 開館時間 10:00 ~ 16:30  
毎週月曜休館(月曜日が祝日の場合は火曜日)

大洗町港中央12番地 ☎267-8989

URL <http://www.jnc.go.jp/xwakuwaku/>

大洗わくわく科学館



## 生きがい発見 生涯学習フェスティバル

3月2日（日）中央公民館において、生涯学習フェスティバルが行われ、公民館講座に集い習得した成果が発表されました。

ベイゴマやけん玉を自在に操る白髪のガキ大将に、手ほどきを受ける小学生や、英語や手話で熱心に歌を奏でる姿、今年も長蛇の列を作った手打ちそばやつみれ汁の試食会など、会場は賑わいを見せていました。

また、各体験コーナーでは、陶芸やトールペイント、ちぎり絵などに多くの方々が参加し、新たな楽しみを発見していました。



## おかげさまで1周年 オーシャンフェスティバル

昨年、「アクアワールド・大洗」としてリニューアルした、茨城県大洗水族館が3月21日（金）に1周年を迎えました。

21日から23日までの3日間、屋外の特設会場で記念式典やラジオの公開録音、郷土芸能披露や



ピルルとブルルがお出迎え



マーチングバンドの演奏、ポンキッキーズでおなじみのガチャピン・ムックショーが行われました。晴天にも恵まれ、町内外から家族連れなどで賑わいました。

## 寒さも吹き飛ば販わい 大洗おさかな市



3月9日（日）、大洗魚市場にて、大洗おさかな市が開かれました。

各店舗から漂う、はまぐり汁や干物の網焼きの香りに誘われて、多くの方々が会場を訪れ、活魚や農産物の活気あるせりの雰囲気を楽しんだり、マグロの解体に大きな歓声があがったり、活気あふれる一日でした。

特設ステージでは、郷土芸能披露や、アクアワールド・大洗のペンギンとの記念撮影が行われ、販わいに春の彩を添えていました。

## ひろがれ思いやりの心 善行賞

2月24日（月）、各校長から推薦された町内の小・中学生10人に、平成14年度大洗町善行賞が授与されました。

「近くの公園や路上のごみ拾いや草取りをした」「目の不自由なおじいさんの手助けをした」など、日頃から心がけている行いや、思わず行動にあらわれた優しい心に対し、毎年、贈られています。

みんなの模範となる表彰者は次のとおりです。藤枝諒くん、岡田基史くん、関根里奈子さん、鈴木真紀子さん、宮本香菜さん（磯浜小）、田山忠明くん（祝町小）、鈴木勝海くん、加部東真くん（大貫小）、山戸亮輔くん、上山優紀くん（大洗一中）



## 名所・旧跡を再発見 郷土かるた完成



祝町小学校の児童が、学校週5日制により休日になった土曜日を利用し、町内の名所・旧跡の絵を描き「大洗郷土かるた」を作りました。

祝町小学校区週休2日制実践委員会の方々が文献などを調べ、読み札の裏に解説を入れ、歴史や社会の勉強に役立てられるよう工夫されており、子どもだけでなく大人にも大洗町について新たな発見を促してくれます。

カルタは町内の学校や公民館に置いてありますので、ぜひ一度ご覧ください。



## ゴールデンウィークのごみ収集のお知らせ

ゴールデンウィーク期間中のごみ収集業務は次の日程で行います。

4月29日(火)	休み
30日(水)	全町内不燃物収集
5月 1日(木)	月・木曜日地区収集
2日(金)	火・金曜日地区収集
3日(土)	休み
4日(日)	休み
5日(月)	休み

近所の方の迷惑になりますので、収集日以外の日に、

ごみを出すのは絶対にやめてください。(生活環境課)

## 一般・母子相談のお知らせ

健康増進課では、月に一度一般健康相談と母子相談を行っています。一般健康相談では健康相談と、必要により血圧測定や尿検査等を行います。母子相談では、健康相談・育児相談と乳幼児の身体計測を行います。お気軽にご利用ください。

## 平成15年度相談日

4月7日(月)、5月12日(月)  
6月2日(月)、7月7日(月)  
8月4日(月)、9月1日(月)  
10月6日(月)、11月10日(月)  
12月1日(月)、1月19日(月)  
2月2日(月)、3月1日(月)  
時間 / 9時30分～11時  
問合せ / 健康増進課  
☎(266) 1010

## 一中グラウンド

## 夜間照明施設開放

一中グラウンドのナイター施設を開放します。

期間 / 5月1日～10月31日  
時間 / 19時～21時  
料金 / 町内1万3000円  
町外2万6000円

## 注意事項

駐車は学校駐車場を利用とする。  
周辺では徐行運転とし、みだりにクラクションを鳴らさないこと。  
民家の出入口には絶対に駐車しないこと。  
空き缶やゴミは必ず持ち帰ること。

## 問合せ / 生涯学習課

☎(267) 0230

## 参議院茨城県選挙区 選出議員補欠選挙

告示日 / 4月10日(木)  
投票日 / 4月27日(日)  
不在者投票日時 /  
4月10日～4月26日  
8時30分～20時

## 不在者投票場所

役場1階ロビー

## 問合せ /

大洗町選挙管理委員会

(内線233)

## となりのまちから

水戸地方広域市町村圏協議会

## 涸沼自然公園キャンプ場

茨城町

涸沼のほとりをそのまま施設にした涸沼自然公園には、広場やせせらぎ、迷路やディスクゴルフ場があります。トイレやシャワーが整備されたテントキャンプ場(70張)やオートキャンプ場(56区画)では、ゆったりと自然を満喫できます。

キャンプ場開設期間 5月～10月

利用日の2ヶ月前から予約可能

問合せ 涸沼自然公園管理事務所 ☎293-7441

## 健康増進施設「ホロルの湯」

常北町

アルカリ性単純温泉は健康増進、疲労回復に効果があります。露天風呂、薬湯、温水プール、幼児プ

ール、ジャグジー、ジェット水流などくつろぎながら健康づくりができます。

休館日 毎週月曜日

問合せ 健康増進施設「ホロルの湯」

☎288-7775

## 御前山青少年旅行村

御前山村

サイクリングでパードウォッチングや史跡探訪、魚釣りなど自然に親しんでもらうために、マウンテンバイクを貸し出しています。また、17km・20km・26kmのコースが設定されています。どなたでもご自由に自分のMTBで走ることもできます。

利用時間 9:00～17:00

MTB貸出料金(3時間) 大人用 400円

子ども用200円

問合せ 御前山村青少年旅行村

☎0295-55-2222

**国民年金保険料は  
前納がおトクです**

20歳から59歳までの国民年金保険料納付は、私たちの大切な義務です。家計の中に組み入れ、きちんと納めるようにしましょう。なお、国民年金保険料をまとめて前納されますと、割引となります。

**平成15年度国民年金保険料**

- 各月納付 13,300円
- 半年前納 79,150円
- (650円割引)
- 1年前納156,770円
- (2,830円割引)
- 半年前納・1年前納の納付期限は、4月末日です。
- 領収書・口座振替済通知書は、必ず保管しておいてください。

問合せ / 住民課(内線115)

**八朔祭・山車**

**太鼓と踊り参加者募集**

応募資格 / 小学生以上  
応募方法 / 題名を「青団連山車申込」として郵便番号、住所、氏名、学年、電話番号、

世帯主を書いて、いずれかの申込先へFAXするか、お届ください。(用紙は自由)

応募締切 / 4月25日(金)

申込先 /

建設業協議会青年部

大貫(大幸建設)

FAX(266) 3887

青色申告会青年部

鷺(サギ冷設)

FAX(266) 2458

商工会青年部

木ノ本(大洗プロパン)

FAX(267) 7566

青年会議所

高橋(アメザワ)

FAX(267) 5751

水産加工業協同組合青年部

FAX(267) 5880

練習日 / 毎週月・金曜日

練習場所 / 旧老人憩いの家

指導 / 大洗荒磯太鼓保存会

問合せ / 町長公室 (内線214)

**コース /**

ベビーコース

(4ヶ月〜3歳未満)

毎週火・金曜日

11時〜11時50分

キンデーコース

(3歳〜7歳)

毎週月・火・木・金曜日

15時30分〜16時20分

申込み / ゆつくら健康館スイミングスクール(白畑)まで

お申し込みください。

☎(266) 2752

受付時間 / 10時〜20時

休館日 / 毎週水曜日

定員になり次第締め切りま

す。お早めにお申し込みく

ださい。

**特設人権相談**

日時 / 4月24日(木)

10時〜15時

場所 / 役場3階会議室

相談員 / 人権擁護委員

予約不要・弁護士による相談受付はありません。

問合せ / 町長公室

(内線212)

**大洗マリントワー  
GWふれあい広場**

青空を泳ぐ大漁鯉のぼりが、みなさんのお越しをお待ちしています。

日時 /

5月3日(土)〜5日(月)

9時30分〜16時

場所 /

大洗マリントワー前芝生広場・港中央公園野外ステージ  
催事 / ドッグショー、乗馬体験、ふわふわドーム、カーフェリー号運行、マーチングバンド演奏、郷土芸能披露、謝恩抽選会、フリーマーケット、模擬店など

問合せ / 大洗マリントワー

☎(266) 3366

**大洗文化センター 公開録音  
NHK『FMシンフォニーコンサート』**

5月10日(土) 15:30開場 16:30開演  
出演 / 指揮 梅田俊明 トランペット アレクセイ・トカレフ  
管弦楽 東京フィルハーモニー交響楽団  
曲目 / ハイドン 交響曲第45番嬰へ短調「告別」  
ハイドン トランペット協奏曲変ホ長調  
モーツァルト 交響曲第41番八長調K551「ジュピター」

入場申込み / 官製往復はがきに、郵便番号、住所、名前、電話番号と返信用のあて先を明記してお申し込みください。なお、応募多数の場合は抽選のうえ入場整理券(1枚2人有効)をお送りします。

申込み / 〒311-1301 大洗町磯浜町6881-88  
大洗文化センター「FMシンフォニーコンサート」係

締め切り / 4月18日(金) 必着

問合せ / NHK水戸放送局 ☎232-9810  
大洗文化センター ☎266-2442

## 平成15年4月からの介護保険料が決まりました

第2期介護保険事業計画に伴う保険料改定により、4月からの65歳以上の方の介護保険料が決まりました。4月より**基準額（年額）**が、32,400円となります。

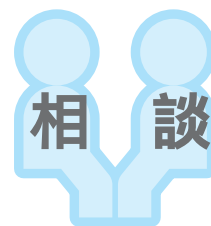
### 保険料の比較

	対 象	区 分	平成14年度	平成15年度	月額差
					年額差
軽減される方	生活保護の受給者、 老齢福祉年金受給者 (住民税世帯非課税)	第1段階 基準額×0.5	月額 1,175円	月額 1,350円	175円増
			年額 14,100円	年額 16,200円	2,100円増
	世帯全員が 住民税非課税	第2段階 基準額×0.75	月額 1,762円	月額 2,025円	263円増
			年額 21,150円	年額 24,300円	3,150円増
基準額を支払う方	本人が住民税非課税	第3段階 基準額×1.0	月額 2,350円	月額 2,700円	350円増
			年額 28,200円	年額 32,400円	4,200円増
割り増しの保険料を支払う方	本人が住民税課税で、 合計所得金額が 200万円未満	第4段階 基準額×1.25	月額 2,937円	月額 3,375円	438円増
			年額 35,250円	年額 40,500円	5,250円増
	本人が住民税課税で、 合計所得金額が 200万円以上	第5段階 基準額×1.5	月額 3,525円	月額 4,050円	525円増
			年額 43,300円	年額 48,600円	6,300円増

平成15年4月より第4段階と第5段階の所得の境界が、250万円から200万円になります。

(福祉課 介護保険係)

心配ごと相談



相談日 / 4月4日(金)

場所 / 健康福祉センター

1階ポランティア室

時間 / 13時30分～15時

要電話予約

申込み / 社会福祉協議会

☎ (266) 3021

図書寄贈(順不同)

宮本明さん 石井千代乃さん  
吉川和さん 大久保景明さん  
金田栄さん 高橋みよ子さん  
原幸子さん 神長久美子さん  
関根敬さん 勝山一美さん  
関本佳子さん 畑中早苗さん  
関根賢二さん 坂本時子さん  
芝洋二郎さん 松本文子さん  
井坂紀洋さん 田山泰子さん  
大川恵士さん 堀江健介さん  
林和子さん 中野谷喜美子さん  
ありがとうございます。

# 原子力防災 Q&A vol.8

Q1. 救護所では、どのような医療処置が受けられますか？

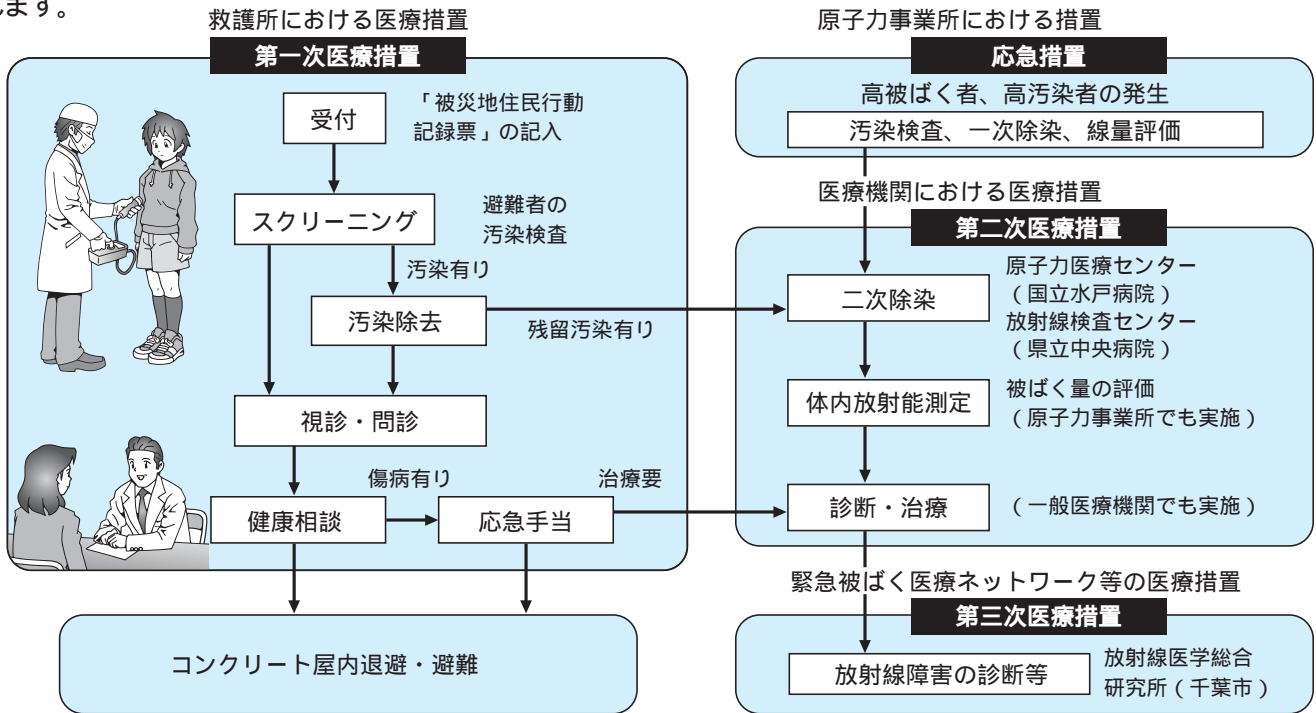
A1. 原子力事業所から放射性物質が大量に放出されるような事故が発生したとき、茨城県災害対策本部に緊急医療センターが設けられます。緊急医療センターは、コンクリート屋内退避所または避難所に「救護所」を設け、退避、避難してきた人に放射能の汚染検査、視診・問診、健康相談を行います。これらの措置を「第一次緊急医療」と言います。

汚染検査の目的は汚染のないことの確認です。万一、汚染が見つかったときには、汚れている衣服などを脱ぐ、汚れている身体部位を洗うなどの処置がとられます。さらに、視診・問診を行って一般傷病の有無などを調べ、健康相談も行い、必要に応じて診断、応急手当が行われます。

Q2. 基準以上の汚染が残ったとき、疾病の治療を要するときには、どのような処置がとられますか？

A2. 汚染が見つかり洗っても基準以上の汚染のある人、外傷部に汚染が認められた人、または一般傷病のある人は、茨城県放射線検査センターや茨城県原子力医療センターに送られ、二次の汚染除去、全身計測装置を用いた放射能体内取り込み量の測定、傷病の診断・治療などが行われます。なお、体内放射能の測定は原子力事業所の測定器も用いられ、また診断・治療は一般の医療機関でも行われます。これらの措置を「第二次緊急医療」と言います。

原子力事業所などで高被ばくした人のうち放射線障害の専門的診断・治療を必要とする人は、第三次緊急医療機関に送られて、診断・治療を受けます。



(生活環境課 原子力防災係)

## 大洗文化センター

☎266-2442

月	日	曜	催事内容	開始時間	開催場所	入場方法
4	27	日	アニメ映画上映会	未定	ホール	有料
5	10	土	FMシンフォニーコンサート公開録音 (東京フィルハーモニー交響楽団)	16:30	ホール	往復葉書での申込

## 町の人口と世帯 (3月1日現在)

人口 19,619人 (-27)  
 男 9,741人 (-17)  
 女 9,878人 (-10)  
 世帯数 6,740世帯  
 転入 26人 転出 41人  
 出生 11人 死亡 23人

貸出期間 / 2週間 (1人3冊)

貸出時間 / 16時30分

貸出時間 / 9時30分

5月5日(月)・12日(月)

5月21日(月)・28日(月)

4月7日(月)・14日(月)

休館日 /

図書室



# アクアワールド大洗の仲間たち

## サクラダイ(ハタ科)

Sacura margaritacea

真っ赤な体に桜の花びらを散りばめたような模様、名前にふさわしい体色を持つこのサクラダイはその美しさともう一つ面白い特徴があることから全国の水族館で人気があり、比較的多く飼育されている魚です。

その面白い特徴とは、成長の段階で性転換をすることです。魚の性は、産まれたつき性が分かれているもの、産まれた時はオスで成長につれメスに変化するもの、その逆、両方の性を同時にそなわっているものの4タイプに分けられます。サクラダイは中でもメスからオスに変化するタイプで、しかも変化する時に体の模様まで変化するので外見で性の見分けもつきます。



サクラダイ オス



サクラダイ メス

写真のように、メスは背びれに黒い斑点があるのに対してオスは斑点がなくなり桜の花びら模様がでてきます。当館でも、「おもしろ生物」の展示水槽にて飼育展示していますが、どれくらいの時間でどのように変化するのか、ぜひ観察してみてください。

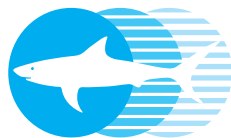
(魚類展示課 金高 卓二)

〔入館料〕

種別	個人	団体	学校特割
大人	1,800円	1,400円	
小中学生	900円	700円	600円
幼児	300円	250円	200円

- ・料金は消費税が含まれています。
- ・団体は20人以上です。
- ・幼児は3歳以上です。
- ・学校特割とは、保育所、幼稚園、小・中学校の学校行事として利用する場合です。

〔営業時間〕 9:00 ~ 17:00



# アクアワールド

茨城県大洗水族館

<http://www.aquaworld-oarai.com>

